

# ECOSTAR – ISTRUZIONI D'USO

Complimenti per il suo acquisto dell' Insert ECOSTAR.  
La ringraziamo di aver scelto il nostro apparato per soddisfare le Sue necessità di installazione di un nuovo camino o di ristrutturazione del Suo vecchio camino aperto.  
ECOSTAR è stato realizzato con i migliori materiali e con l'utilizzo delle più avanzate tecnologie.  
Per ottenere il massimo rendimento del Suo ECOSTAR legga attentamente queste istruzioni.

## Introduzione

ECOSTAR è completamente costruito con fusioni di ghisa, avvolte da un mantello esterno d'acciaio per il recupero dell'aria. Il suo grande vetro ceramico, resistente alle alte temperature, consente una ampia visione del fuoco. La base fuoco in ghisa di ECOSTAR è stata realizzata in un pezzo unico, per evitare il possibile passaggio di fumi dalla zona di combustione alla zona dei ventilatori.

Sulla parte superiore del mantello esterno, sono state realizzate due uscite per l'aria calda del diametro di 14 cm, che permettono la canalizzazione dell'aria calda.

Il deflettore interno superiore e la bocca di uscita dei fumi si possono smontare e rimontare dall'interno di ECOSTAR; ciò permette un'installazione più semplice, soprattutto quando si deve ristrutturare un vecchio camino e le dimensioni della bocca sono limitate.

Il condotto di uscita dei fumi permette la connessione di tubi di Ø 18 cm e con tubi Ø 20 cm, con quest'ultimo è consigliabile un adattatore (50) se collegati internamente al condotto stesso.

Quando la lunghezza totale della canna fumaria lo permette (almeno 6 m) è possibile realizzare una canna fumaria del diametro di 16 cm, installando una riduzione da 20 a 16 cm.

Intorno alla parte frontale di ECOSTAR è stata realizzata una cornice smontabile di 3 cm che permette una migliore rifinitura dei lavori di rivestimento dell'apparato.

## Combustibile

ECOSTAR è stato realizzato per funzionare con legna. Il rendimento massimo si ottiene con la porta chiusa. La legna deve bruciare sempre in presenza di fiamma: evitare la combustione senza fiamma. L'uso di quantità eccessive di legna può danneggiare l'apparato.

Si consiglia di non bruciare la quantità di legna indicata come consumo orario in una sola volta. La legna deve essere ben secca (umidità massima 20%); non bruciare legna trattata o agglomerato perché contengono sostanze chimiche che, bruciando, emettono vapori tossici.

Un kg di legna umida (a seconda del tipo) produce tra 2.000 e 2.500 Kcal/h mentre un kg di legna secca (dopo due anni di stagionatura) dello stesso tipo produce tra le 3.500 e le 4.000 Kcal/h: quindi bruciare legna umida corrisponde ad ottenere meno calore.

Inoltre, la legna umida produce una combustione senza fiamma, con una conseguente maggior formazione di catrame e di condensa, che possono danneggiare la canna fumaria.

Caratteristiche tecniche	CN	VF
Potenza termica globale	12,5 kW	13 kW
Rendimento	70,5%	70,5%
Consumo di legna	4,7 kg/h	4,7 kg/h
Ø uscita fumi interna/esterna	18/20 cm	18/20 cm
portata ventilatori a bocca libera	--	75x2 m³/h
peso piana	151 kg	153 kg
peso prismatica	153 kg	158 kg
peso curva	155 kg	163 kg
superficie riscaldabile	310 m³	325 m³
Alimentazione ventilatori		230Vac - 50Hz.

## Montaggio

Prima di installare ECOSTAR è indispensabile controllare che la canna fumaria sia in buone condizioni e pulita da eventuali incrostazioni.

In caso di condotti molto vecchi e quando il diametro della vecchia canna fumaria lo permetta, è possibile inserire all'interno un nuovo condotto di acciaio inox, che offre molti vantaggi:

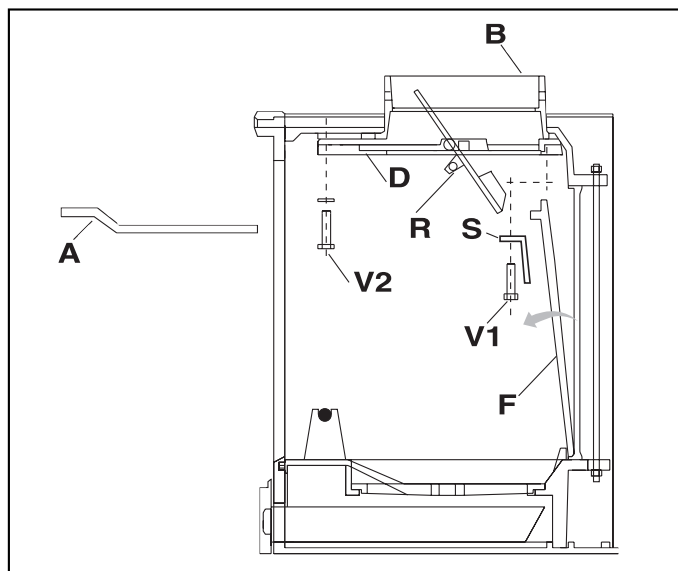
- minor deposito di fuliggine;
- miglior tiraggio del camino;
- più sicurezza.

E' a disposizione una ampia gamma di tubi di acciaio inox, a parete semplice o doppia.

### Montaggio del fondale e del deflettore interno

Il fondale interno ed il deflettore possono essere montati e smontati semplicemente, senza viti.

- 1) Posizionare il fondale appoggiato alla parete, con i supporti del deflettore in alto.
- 2) Collocare il deflettore appoggiandolo ai supporti del fondale; sollevando la parte anteriore del deflettore, incastrarlo negli appositi spazi realizzati nella parte interna del frontale, spostando leggermente il deflettore verso destra o verso sinistra (vedi figura sotto).



## Accensione

Durante la prima accensione ECOSTAR deve funzionare con una potenza moderata, per evitare che un aumento troppo rapido della temperatura possa danneggiarlo. Eventuali odori ed emissioni di fumo durante le prime accensioni possono essere dovuti a residui di materiali di lavorazione: spariranno del tutto dopo i primi tempi di utilizzo.

- 1) Per accendere il fuoco non utilizzare alcool, benzina o altre sostanze infiammabili e mantenere sempre questi liquidi lontano da ECOSTAR.
- 2) Controllare che il comando di regolazione dell'uscita fumi ed il comando di entrata dell'aria di combustione, situato sul cassetto cenere, siano completamente aperti e che il cavo d'alimentazione sia collegato alla rete elettrica con messa a terra.
- 3) Accendere il fuoco utilizzando carta di giornale accartocciata e piccoli pezzi di legna: quando il fuoco si sia ben sviluppato aggiungere al massimo due o tre pezzi di legna. Quando la combustione si sia ben sviluppata e si sia realizzata una prima quantità di braci, regolare la combustione riducendo il tiraggio chiudendo la serranda fumi e regolando l'entrata dell'aria di combustione agendo sul comando posto sul cassetto cenere.

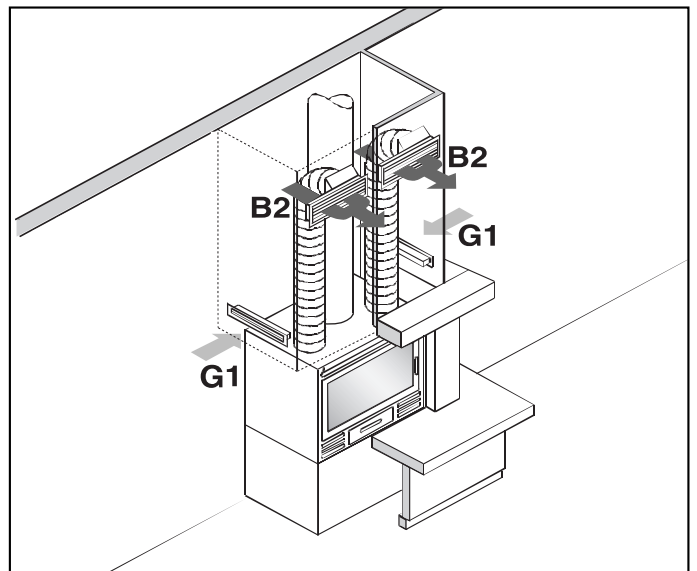
Durante il funzionamento di ECOSTAR verificare che il locale riceva con continuità dall'esterno una quantità di aria sufficiente.

Soprattutto quando ECOSTAR funziona con la porta aperta, è necessario che sia presente un'entrata d'aria con una superficie minima di 200 cm<sup>2</sup> ed è necessario controllare costantemente l'apparato per evitare pericoli d'incendio, dovuti all'uscita accidentale di braci o scintille.

## Versione a ventilazione forzata

ECOSTAR è provvisto di due ventilatori che permettono una circolazione più rapida dell'aria che entra nell'apparato attraverso le griglie collocate nella parte inferiore del frontale. L'aria passando nell'intercapedine realizzata tra le parti in ghisa del focolare ed il mantello esterno si riscalda e può uscire dalla parte superiore del frontale o, per la canalizzazione da realizzare con tubi di alluminio, dalla parte superiore di ECOSTAR fino a raggiungere le griglie di uscita dell'aria calda. I ventilatori si controllano per mezzo di un interruttore a tre posizioni: funzionamento lento (I), funzionamento veloce (II) e stand-by (0). All'interno di ECOSTAR è stata collocata una sonda che, raggiunta la temperatura di 50° mette automaticamente (posizione "0" sull'interruttore) in funzione i ventilatori alla velocità lenta e li scollega, sempre automaticamente, quando la temperatura scende sotto i 50°.

**E' indispensabile, quindi, che ECOSTAR sia sempre in collegamento, durante il suo funzionamento, alla rete elettrica per fare in modo che i ventilatori si possano avviare automaticamente. In caso contrario, si potrebbero danneggiare i ventilatori.**



## Manutenzione

**Cenere:** svuotare regolarmente il cassetto cenere. Evitare che la cenere arrivi alla griglia di ghisa per non danneggiare la griglia stessa, a causa dell'impossibilità di raffreddarsi.

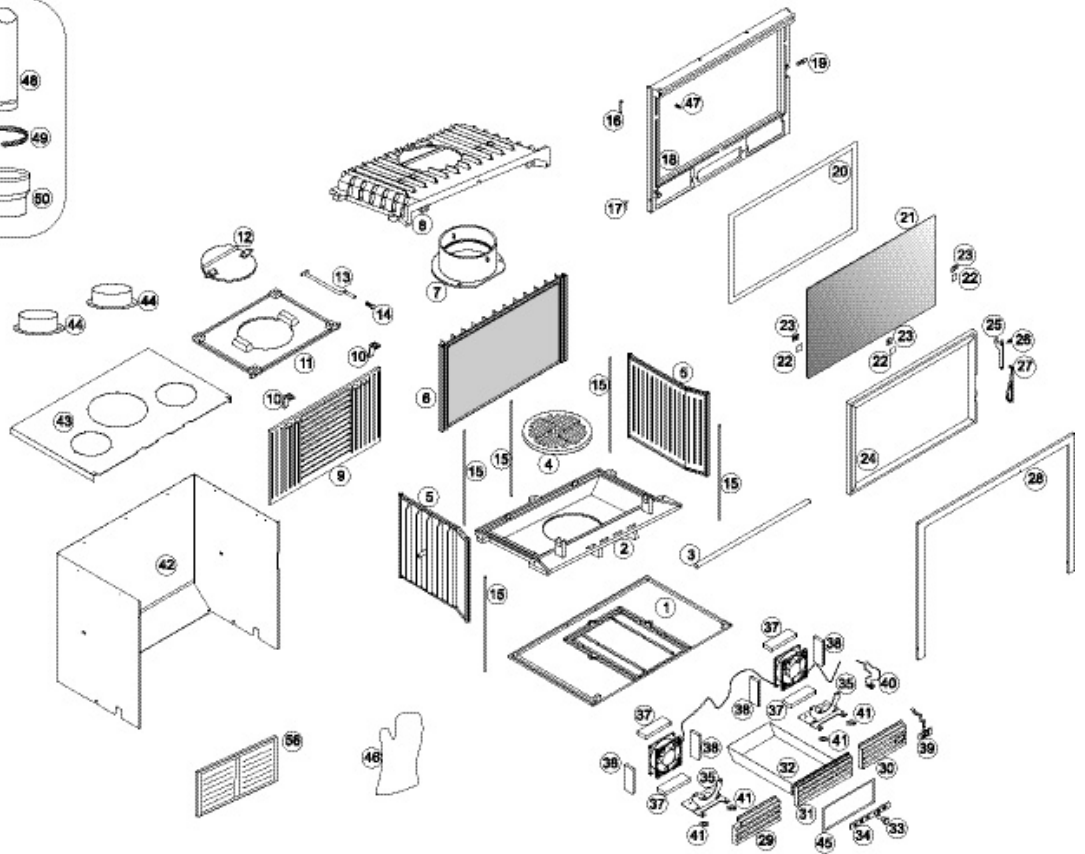
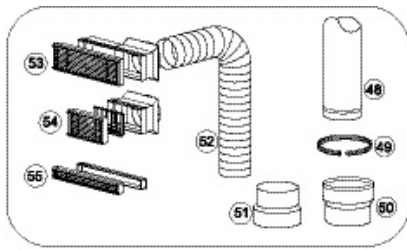
**Vetro ceramico:** ECOSTAR è stato progettato in modo che il vetro non si sporchi rapidamente. In ogni caso, per evitare che il vetro si sporchi troppo:

- non utilizzare legna umida che, bruciando, rilascia vapore che si deposita sul vetro e trattiene la fuliggine;
- bruciare la legna distante dal vetro;
- pulire periodicamente il vetro, a freddo, con apposito detergente;
- non utilizzare detergenti abrasivi che possano rigarlo.

**Canna fumaria:** deve essere pulita almeno una volta o più (se fosse necessario) all'anno a seconda del materiale con il quale è stata realizzata (acciaio inox, muratura, ecc...).

## Garanzia

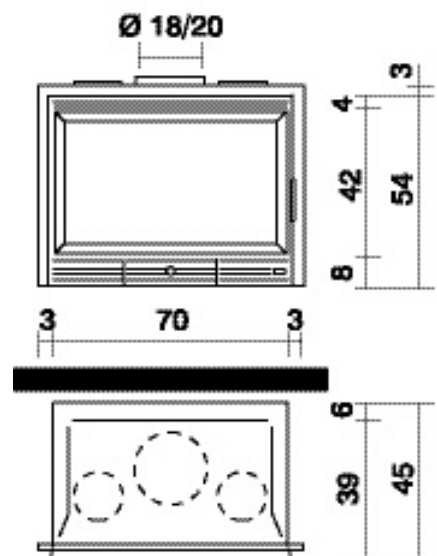
Riferirsi alle condizioni sul tagliando di garanzia.



# ECOSTAR PIANA

nps.	descrizione	codice	n.pz.
1	Piastra di base	163100	1
2	Piano fuoco	163080	1
3	Asta braciere	168520	1
4	Griglia cenere	141660	1
5	Fianco laterale	163180	2
6	Fondale posteriore parte fissa	163160	1
7	Bocchettone fumi Ø18 cm femmina	163120	1
8	Coperchio	163070	1
9	Fondale anteriore parte mobile	163060	1
10	Squadretta fissaggio fondale	177700	2
11	Convogliatore fumi portaserranda	179500	1
12	Serranda fumi	97200	1
13	Asta comando serranda	175880	1
14	Vite regolazione serranda Inox T.C.T. cacciavite M6x25	117670	1
15	Barra filettata - tiranti	164550	5
16	Perno cerniera superiore	164540	1
17	Perno cerniera inferiore	162370	1
18	Frontale	163090	1
19	Perno aggancio maniglia	164490	1
20	Guarnizione Ø10	164460	L= 2,00 m
21	Vetro ceramico 620 x 374 x 4	164560	1
22	Fermavetri	174030	4
23	Guarnizione 8 x 1	188140	L=0,16 m
24	Antina	163110	1
25	Maniglia	162440	1
26	Perno Maniglia	164500	1
27	Mano fredda	162460	1
28	Cornice	164480	1
29	Calotta sinistra	163130	1
30	Calotta destra	163140	1
31	Frontalino cassetto cenere	163170	1
32	Cassetto cenere completo	162390	1
33	Serranda aria	162400	1
34	Pomello cassetto cenere	162580	1
35	Piastra sostegno ventilatori per Versione Ventilata	162450	2
36	Ventilatori per Versione Ventilata	207790	2
37	Pannelli isolanti tamponamento sup/infer per Versione Ventilata	165160	4
38	Pannelli isolanti tamponamento laterali per Versione Ventilata	165150	4
39	Interruttore per Versione Ventilata	187400	1
40	Termostato F50C per Versione Ventilata	146650	1
41	Passacavi in gomma 60-120-20 per Versione Ventilata	167340	4
42	Mantello esterno	162420	1
43	Coperchio mantello	162410	1
44	Raccordo uscita aria calda	4400	2
45	Guarnizione fibra per cassetto cenere Ø5	164440	L=0,60 m
46	Guanto ambidestro	6630	1
47	Grano di bloccaggio perno M5x5	79930	1
48	Canna fumaria acciaio Ø16 cm	EBAS950/160 EBAS450/160	
48	Canna fumaria acciaio Ø18 cm	EBAS950/180 EBAS450/180	
48	Canna fumaria acciaio Ø20 cm	EBAS950/200 EBAS450/200	
49	Fascetta stringitubo Ø16 cm	EFAS 160	
49	Fascetta stringitubo Ø18 cm	EFAS 180	
49	Fascetta stringitubo Ø20 cm	EFAS 200	
50	Adattatore da Ø20 cm a Ø18 cm	ERIDFM200/180	
51	Adattatore da Ø18 cm a Ø16 cm	ERIDFM180/160	
52	Tubo alluminio Ø14 cm per canalizzazione aria calda	76770/76780/76790	L=1,5 / 2 / 3 m
53	Bocchetta con telaio (B1)	54210	1
54	Bocchetta con telaio (B3)	86270	1
55	Griglia ripresa aria su controcappa	54230	1
56	Griglia presa aria esterna 24x16 cm (G5)	83060	1

Optionals





DIREZIONE CENTRALE : EDILKAMIN S.p.A.  
[www.edilkamin.com](http://www.edilkamin.com)